

Snickaremästaren
S. F. FLINKENBERG



Skräddaremästaren
C. J. CARLSTRÖM

Släkterna Flinkenberg — Carlström.

I Norregatan låg, då som nu, gården n:r 141 (insp. Carl Carlström), som i fem generationer varit i släkten Flinkenbergs ägo. I början av 1800-talet bodde där skomakaren Petter Flinkenberg, f. 1780 i Småland, och hans hustru Petronella Jönsdotter, f. 1782 i Möreby. De hade en son, snickarem, S. P. Flinkenberg, f. 1802 i Kiaby, som var gift med Lucia Lind, f. 1802 i Sölvesborg, av den gamla sölvesborgska handskmakarsläkten med samma namn, varifrån även släkten Lindberg härstammar. Han övertog gården efter sin fader. En bror till honom var Hans Petter Flinkenberg, f. 1814 i Sölvesborg, kopparslagare i gården n:r 10 (kemikalieh.

Petterson). Vid S. P. Flinkenbergs död ärvdes gården av hans son Carl Fritjof Flinkenberg, f. 1833 i Sölvesborg, möbelsnickare och byggmästare till yrket. Han byggde flera hus i Sölvesborg: sjukhuset, gamla stationshuset, gamla spruthuset, Widriksbergsfröknarnas villa samt flera av de äldre villorna i Valje. Han var också drätselkamrer. I hans snickareverkstad höll stadens societet på 1890-talet med Carl Gustaf Boström som primus motor och Nils Sjöström, Ragnhild Nilsson, Agda Larsson, Frida Larsson, Majken Norström och Helnie Tretow som aktörer "sällskapsspektakel". En av gesällerna i snickareverkstaden var K. A. Lund-

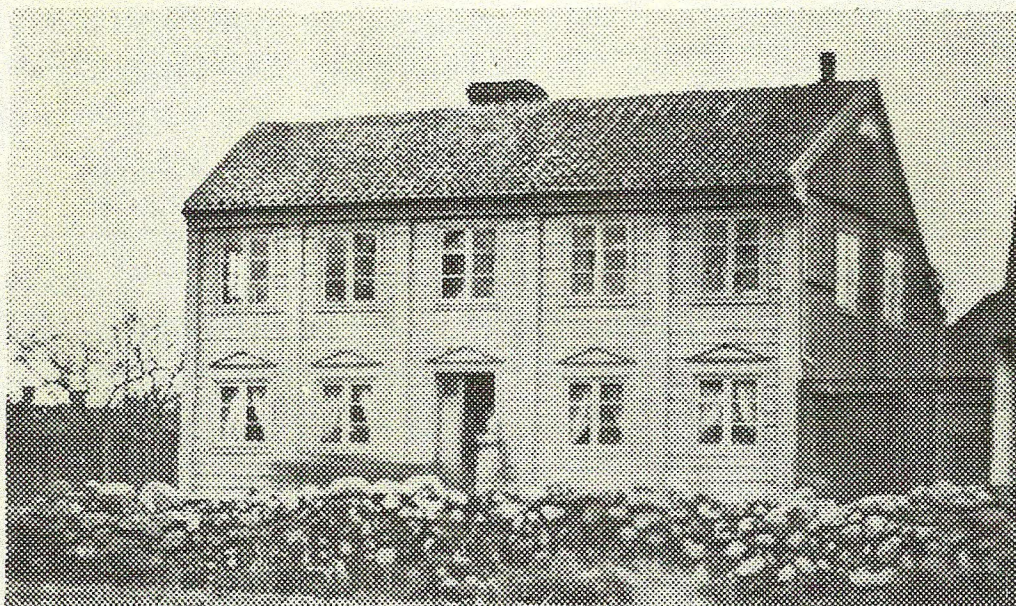
blad, som sedan i många år bedrev eget möbelsnickeri i Norregatan, där hans son nu fortsätter detsamma. Vid Carl Fritjof Flinkenbergs död 1895 ärvdes gården av hans barn, av vilka Theodor, Elina, Maria gift Lindell, samt Charlotta bebodde den gemensamt i många år. Efter dessa syskons bortgång övergick gården till Carl Fritjof Flinkenbergs dotterson, den nuvarande ägaren. Få, om ens någon, sölvesborgsgård torde likt n:r 141 kunna uppvisa som ägare fem generationer i rätt nedstigande led inom samma släkt.

I denna gård bodde sedermera också redaktören H. Norström, gift med Olaus Lundgrens dotterdotter Sofia Ahlstedt. Han tryckte och utgav här Sölvesborgs-Posten. Han dog 1907.

Släkten Flinkenberg var befryndad med släkten Carlström genom Carl Fritjof Flinkenbergs dotter Jennys giftermål med handlanden Hjalmar Carlström, död 1937.

Hjalmar Carlströms farfars far var

tunnbindaren Emanuel Carlström, född 1782 i Halmstad och gift med en sadelmakaredotter i Sölvesborg, Charlotta Segerman, född här i staden 1788. De bodde i gården n:r 61 (järnhand. Johnson). Deras son Magnus, f. 1817, var gesäll hos kopparslagaren Hans Petter Flinkenberg, då denne hade sin rörelse i Norregatan. Han var gift med Petronella, dotter till Petter Borgström, även boende i Norregatan, och hade sonen Carl Johan, född 1841. Magnus Carlström avflyttade sedermera till Stockholm och hustrun gifte år 1861 om sig med hattmakaren J. Lilljeborg härstädes. Hon dog 1890. Carl Johan Carlström var först skräddare till yrket i gården n:r 121, som då låg på Killebom, men inköpte sedan gården n:r 68 i Södergatan och övertog den där av Meyer Aronsson bedrivna viktualieaffären, som sedan genom arv övergick till sonen Hjalmar och därpå till sonsonen Gösta. Carl Johan Carlström var gift med Betty Wingren, f. 1837 i Mjäll-



Flinkenbergska fastigheten n:r 141 vid Norregatan.

by, vars syster var gift med skomakaren Sven Johansson på Killebom och bröder voro sjökaptenen Johan Wingren i Sölvesborg och folkskolläraren Gustaf Wingren i Sölve. Denne senares hustru Carolina var, jämte J. Avnell i Sölvesborg och Moritz Bresky och Carl Krook i Kristianstad, bland de första, som här utövade fotografyrket.

Här äro således tvenne mycket gamla sölvesborgssläkter, och det är antagligt, att endast få sådana kunna, såsom den Flinkenbergiska och den Carlströmska, uppvisa ej mindre än sex efter var-

andra följande generationer, vilka alla varit sölvesborgare. Och när man tager i betraktande, att Emanuel Carlströms hustru var född här i staden, kan den Carlströmska släkten härigenom tillgodoräkna sig en sjunde generation sölvesborgare. Uteslutet är icke, att släkten Segerman fanns redan tidigare här i staden, varför Carlströmarna troligen kunna, liksom släkten Lundgren och Lång, räkna sina anor härstädes längre tillbaka än med de sju generationer, som båda dessa urgamla sölvesborgssläkter uppvisa.